

Petřkovice

750!!!
OSTRAVA 1267 – 2017



Popis znaku – polcený štít: v pravém zlatém poli vyniká půl slezské orlice, levá polovina zeleno-stříbrně dělena, nahoře zkřížená stříbrná hornická kladívka, dole modré vlnité břevno.

Udělen Radou města Ostravy 4. 10. 1994.

Znak městského obvodu reflektuje územní polohu ve Slezsku, zdůrazňuje v minulosti pro obec významnou důlní činnost a polohu u řeky Odry, tvořící v tomto úseku zemskou hranici.

1377
první písemná zmínka

1976
připojení k Ostravě

před 23 450 lety

Vrch Landek (280 m n. m.), národní přírodní památka, představuje nejvýznamnější archeologické naleziště na Ostravsku. Na vrchu se utábořili v mladší době kamenné lovci mamutů. Ti už před více než 23 450 lety, jak lze s určitostí konstatovat na základě rozborů vzorků provedených v anglickém městě Greenwich, dokázali využít „hořícího kamene“ – uhlí – díky tomu, že jedna z uhelných slojí v této oblasti vyúsťovala až na povrch pod jejich tábořištěm. Nejznámějším a nejcennějším nálezem pro tuto dobu je soška Petřkovické venuše z krevele. Toto výšinné neopevněné sídliště bylo vyhlášeno kulturní památkou před rokem 1988. (Rekonstrukce sídliště lovců mamutů na Landeku na počátku 21. století).

1742

Po prohrané první slezské válce připadly v roce 1742 Petřkovice k Prusku a řeka Odry se v tomto úseku stala státní hranicí. Součástí Pruska a poté německého císařství byly až do připojení k ČSR v roce 1920. V důsledku podepsání Mnichovské dohody přešla v říjnu 1938 obec opět pod německou správu, nejprve jako tzv. sudetoněmecké území, od 25. března 1939 pak jako součást Německé říše. Po ukončení válečných bojů 30. dubna 1945 byla obec připojena opět k ČSR. (Mapa moravskoostřavského okresního hejtmánství s vyznačením hranice státní a zemské, 1900)

1782

V roce 1782 započala těžba uhlí majitelem hlučinského panství Janem Adamem, svobodným pánem Gutschreiberem, ale k rozvoji důlního podnikání došlo až po roce 1843, kdy se majiteli dolu stali Rothschildové. V roce 1991 byla ukončena těžba v důlním poli Dolu Anselm, který v průběhu doby nesl pojmenování Ferdinandovo štěstí, Anselm, Masaryk I, Eduard Urx a opět Anselm. (Důl Anselm na počátku 20. století)

1839

V roce 1839 byla zřízena v Petřkovicích obecná škola. V důsledku výrazně rostoucího počtu dětí školou povinných byla v roce 1902 postavena podle projektu Josefa Holuschy z Dolního Benešova druhá školní budova, která byla slavnostně vysvěcena 8. srpna 1902. Školní objekt zdobily a dodnes zdobí hodiny. V současnosti je v něm umístěn první stupeň základní školy. (Základní škola po rekonstrukci, 2012)

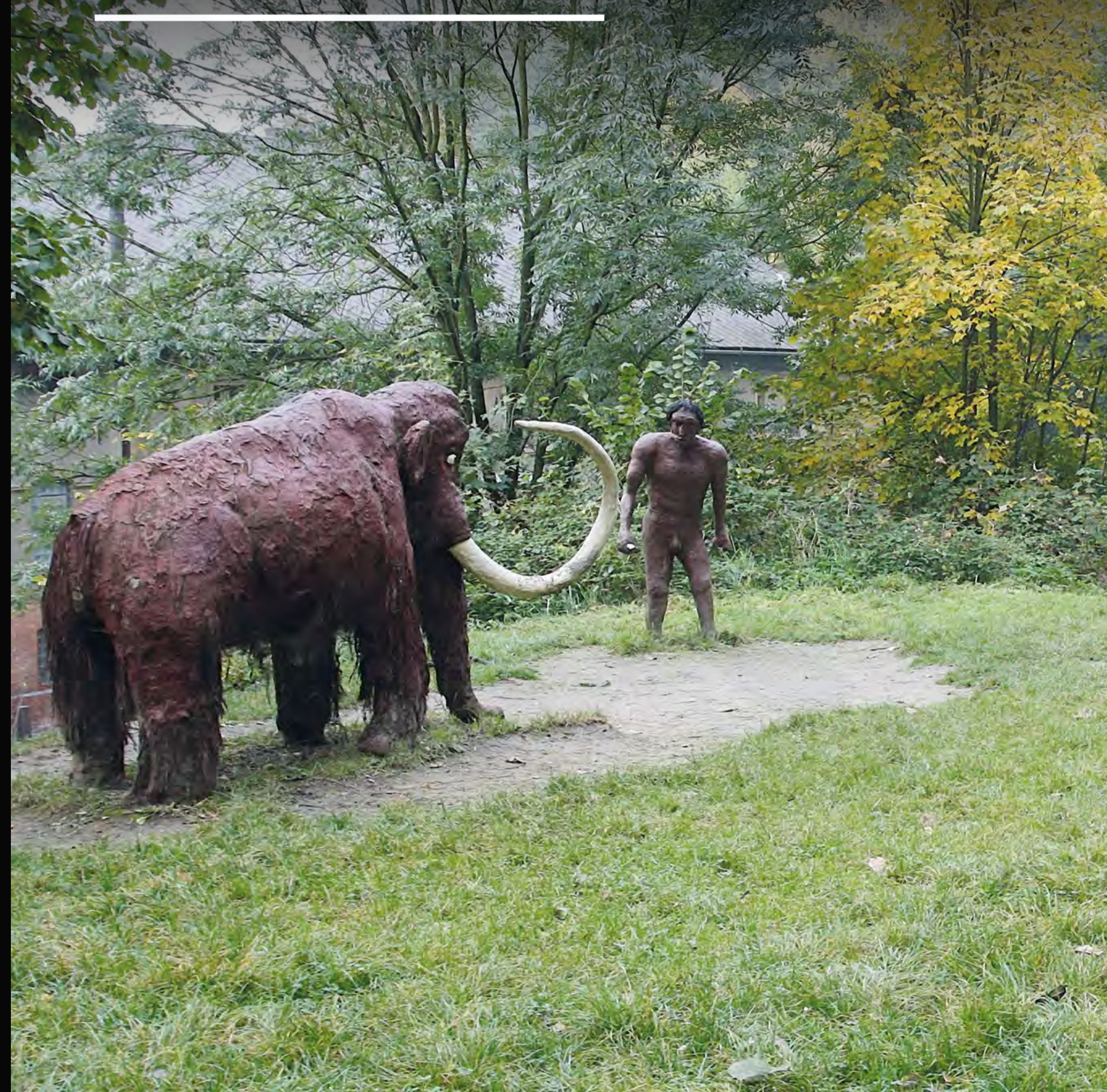
1907

V září 1907 byla slavnostně otevřena budova, zhotovená stavitelem Josefem Holuschou z Dolního Benešova, označená jako „dům obecného blaha“ (Wohlfahrts-haus). Díky své dispozici na mírném návrší se stal objekt z červených cihel výraznou dominantou obce. Poskytoval širokou nabídku služeb pro obyvatele, neboť se v něm nacházel nejen obecní úřad, nýbrž i veřejné lázně, domov mládeže, mateřská škola a další vzdělávací instituce. Po připojení Hlučinska k Československu v roce 1920 se budova stala sídlem měšťanské školy a školským účelům slouží dodnes. V roce 1928 byl před ní odhalen pomník prezidenta T. G. Masaryka.

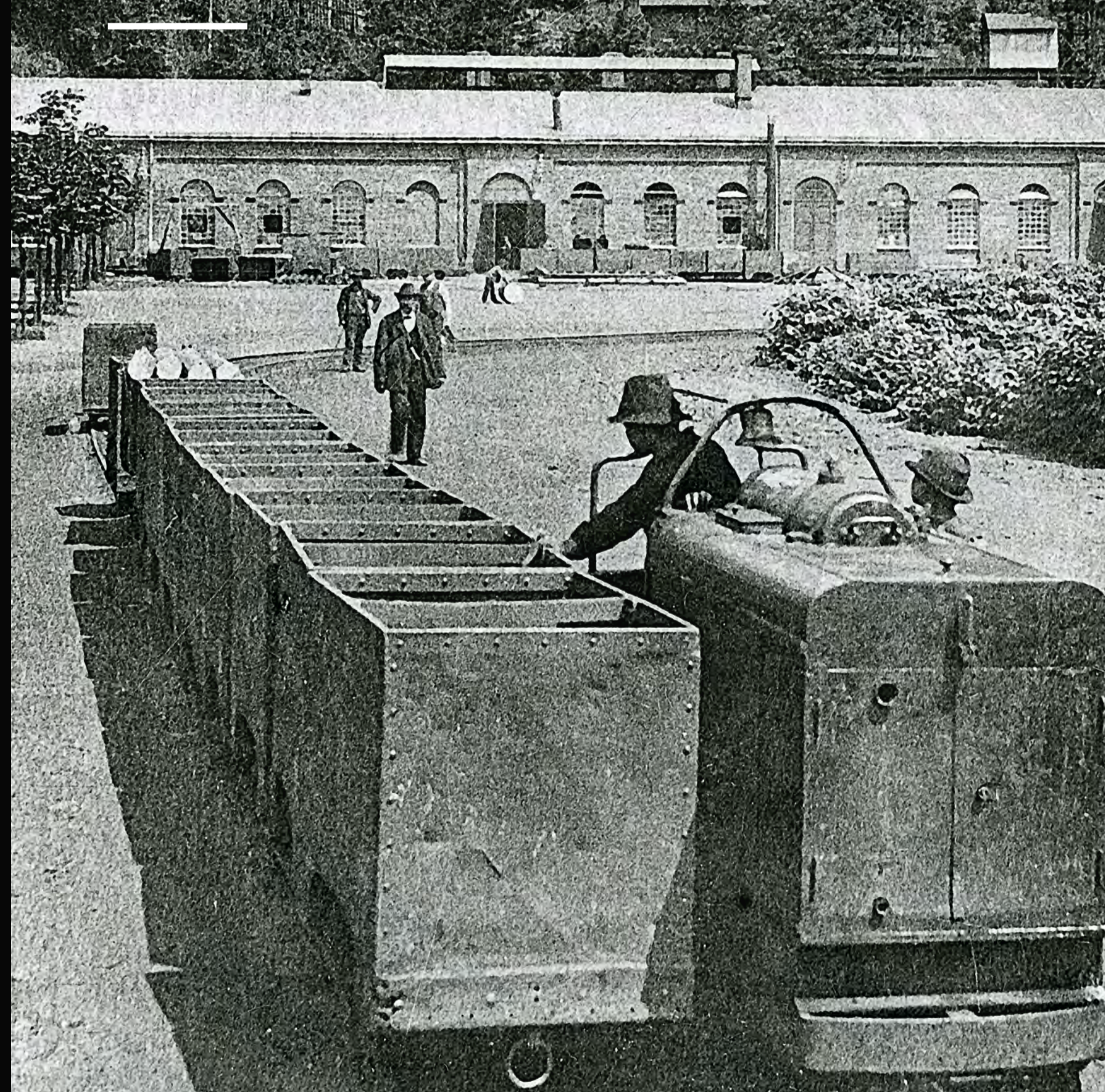
1993

4. prosince 1993, symbolicky na svátek patronky horníků svatě Barbory, bylo otevřeno v rozlehlém průmyslovém areálu Dolu Anselm na okraji chráněné přírodní památky Landek Hornické muzeum a slavnostně byla vysvěcena kaple sv. Barbory, přenesená do areálu z Moravské Ostravy. Dnes je muzeum součástí Landek Parku. Důl Anselm byl prohlášen kulturní památkou před rokem 1988, další Důl Oskar na území obvodu byl na seznam kulturních památek zařazen v roce 1995.

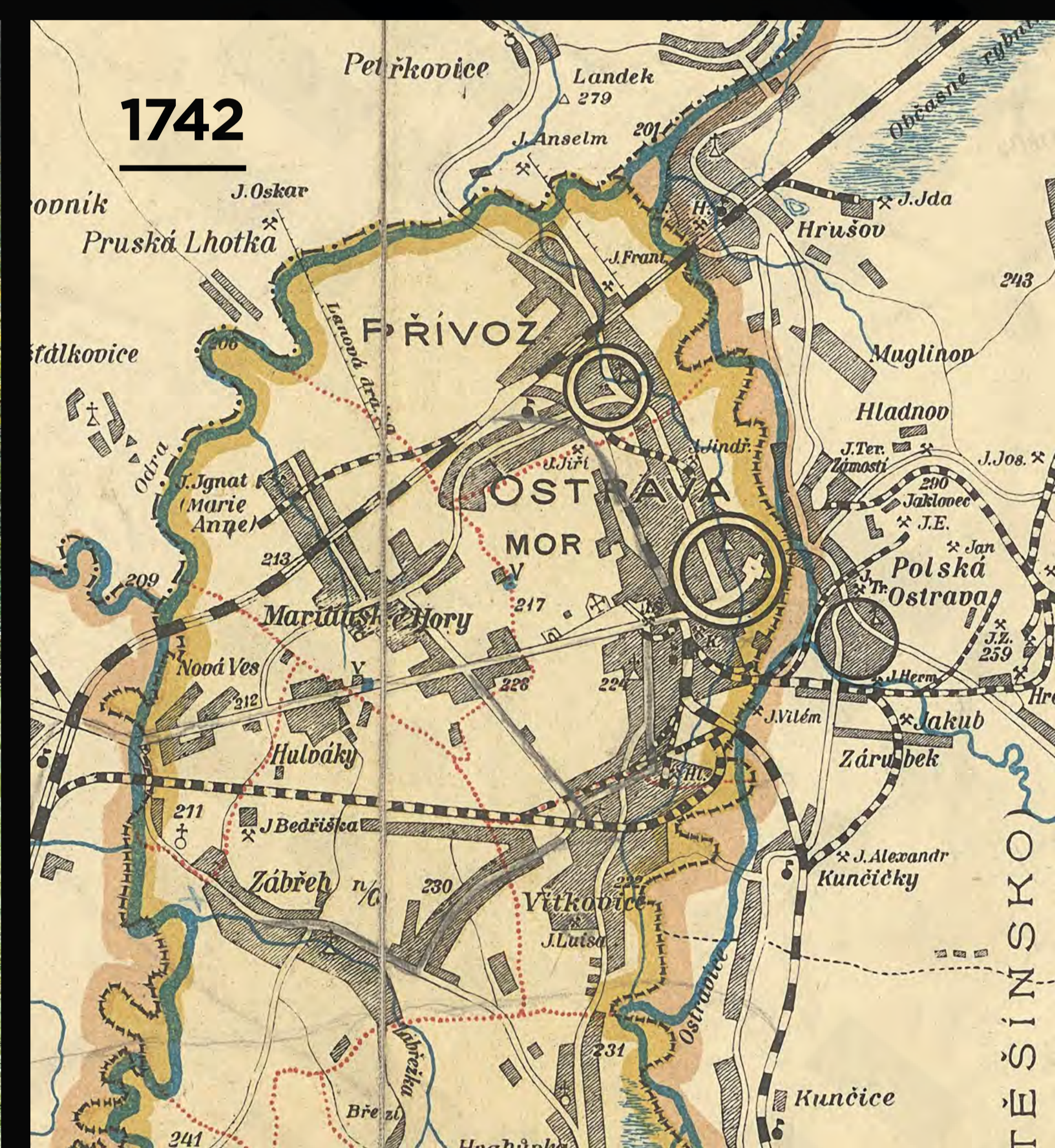
před 23 450 lety



1782



1907



1839



1993

